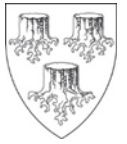




Revurdering af miljøgodkendelse af DK Beton, Nøglegårdsvej 9, 3540 Lyngø





Indhold

1	Stamdata	3
2	Indledning	4
3	Plangrundlag	4
4	Vilkår.....	5
	4.1 Generelt.....	5
	4.2 Indretning og drift	5
	4.3 Støj, infralyd og vibrationer	5
	4.4 Luftforurening	7
	4.5 Affald	8
	4.6 Jord, grundvand og overfladevand.....	8
	4.7 Egenkontrol	8
5	Hjemmel	9
6	Partshøring	10
7	Klagevejledning, søgsmål og aktindsigt	11
8	Andre oplysninger.....	11
9	Miljøteknisk vurdering.....	13
	9.1 Beliggenhed og planforhold	13
	9.2 Indretning og drift	14
	9.3 Støj.....	15
	9.4 Luftforurening	16
	9.5 Lugt	17
	9.6 Spildevand.....	17
	9.7 Beskyttelse af jord og grundvand.....	17
	9.8 Affald	18
	9.9 Driftsforstyrrelser og uheld	18
	9.10 Bedst tilgængelige teknologi (BAT).....	18
	9.11 Habitatvurdering	18
	9.12 Egenkontrol	19
	9.13 Ophør	19
	9.14 Samlet vurdering	19
10	Bilag.....	20

Bilag 1: Luftfoto over lokalplanområdet

Bilag 2: Virksomhedens placering inden for erhvervsområdet.

Bilag 3: Rekreativt område omkring Lynge Grusgrav

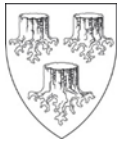
Bilag 4: Oversigtsplan for virksomheden

Bilag 5: Kloaktegning



1 Stamdata

Virksomhedens navn	DK Beton A/S
Virksomhedens adresse	Nøglegårdsvej 9, 3540 Lyngø
Matrikelnummer	7cs, Vassingerød By, Uggeløse.
CVR-nr.	29189137
P-nr.	1011073510
Virksomhedsejer	DK Beton A/S, Fredensvej 40, 4100 Ringsted
Virksomhedstype og listebetegnelse	Cementstøberier, betonstøberier (herunder betonelementfabrikker og betonvarefabrikker) samt betonblanderi med en produktion på mere end eller lig med 20.000 tons pr. år. B 202.
Hovedaktivitet	Virksomheden har et anlæg til fremstilling af færdigbeton, som fra lokaliteten køres ud til byggepladser.
Tilsynsmyndighed	Allerød Kommune
Kontaktperson	Teknisk chef Troels Lorentsen Tlf.: 70 21 96 00 / 41 88 20 30 E-mail: troels.lorentsen@dkbeton.dk
Sagsnummer	21/3878
Sagsbehandler	Lasse Tellerup Møller
Tilladelsesdato	08.06.2022



2 Indledning

WH-PlanAction har på vegne af DK Beton A/S ansøgt Allerød Kommune om miljøgodkendelse til ændring af bestående betonblanderier lokaliseret i udkanten af et erhvervsområde i Vassingerød på adressen Nøglegårdsvej 9, 3540 Lyngby, matr. nr. 7cs, Vassingerød By, Uggeløse. Ansøgning af 15. marts 2021 er indsendt elektronisk via den digitale selvbetjeningsløsning Byg og Miljø på www.virk.dk.

Aktiviteten er omfattet af godkendelsesbekendtgørelsen¹, pkt. B 202:

Cementstøberier, betonstøberier (herunder betonelementfabrikker og betonvarefabrikker) samt betonblanderier med en produktion på mere end eller lig med 20.000 tons pr. år.

Virksomheden er desuden omfattet af afsnit 3 i bilaget til bekendtgørelse om standardvilkår i godkendelse af listevirksomhed². Standardvilkårene er i hovedsagen jf. § 31 i godkendelsesbekendtgørelsen indsat i godkendelsen, men er også i visse tilfælde ændret eller suppleret med andre vilkår i overensstemmelse med virksomhedens ansøgte indretning og drift og med hensyn til, at Allerød Kommune er beliggende i et OSD-område (Område med Særlige Drikkevandsinteresser). Ændringerne i forhold til bekendtgørelsen om standardvilkår er anført i afsnit 5.

Virksomheden har en eksisterende miljøgodkendelse fra 2003, omfattet af daværende listepunkt B 2 – Cementstøberier, betonstøberier og betonblanderier med en produktion på mere end 20.000 tons pr. år. Den eksisterende miljøgodkendelse omfatter en produktion på ca. 30.000 m³ svarende til ca. 70.000 tons pr. år. Virksomheden har i dens ansøgning om miljøgodkendelse til ændring af bestående betonblanderier ansøgt om godkendelse til en årlig produktion på 60.000 m³ svarende til ca. 140.000 tons pr. år.

Siden miljøgodkendelsen blev meddelt i 2003 er der kommet standardvilkår for virksomhedstypen, hvilket vil sige at der er fastsat vilkår for produktionen, som sikrer at der anvendes den bedst tilgængelige teknik (BAT – Best Available Techniques). På den baggrund skal Allerød Kommune ved en anmodning om ændring i den eksisterende miljøgodkendelse tage denne op til revurdering for at sikre at vilkårene er miljømæssigt tidssvarende og opdaterede. Retsbeskyttelsesperioden for miljøgodkendelsen udløb den 8. september 2011. Der skal således udarbejdes en opdateret miljøgodkendelse hvor standardvilkårene indgår. Dette blev virksomheden orienteret om i en skrivelse den 1. juli 2021, der samtidig fungerede som både opstartsbeskrivelse for revurderingen samt en kvittering for fyldestgørende ansøgningsmateriale.

3 Plangrundlag

Virksomheden er beliggende i byzone. Området er omfattet af Lokalplan 3-396, som udlægger området til erhvervsformål til fortrinsvis større virksomheder med særlige beliggenhedskrav. Lokalplanen indeholder en miljøzoneringsordning med anbefalede afstande til boliger og anden miljøfølsom anvendelse. Efter Håndbog om Miljø og planlægning tilhører betonblanderier enten miljøklasse 4 eller miljøklasse 6, afhængig af virksomhedens produktion. Det ansøgte projekt vurderes at tilhøre miljøklasse 6, som er virksomheder med større produktioner og/eller produktion i flere skift. Afstanden mellem produktionsanlægget og nærmeste sammenhængende boligområde er ca. 360 m. Projektet overholder dermed den anbefalede geneafstand på 300 m. for miljøklasse 6-virksomheder.

Overordnet vurderes placeringen af et betonblanderier som DK Beton A/S på nævnte lokalitet, fortsat at være i overensstemmelse med plangrundlaget for området.

Da denne godkendelse er en revurdering af en eksisterende virksomheds miljøgodkendelse, indebærer det ikke en godkendelse af et nyt projekt, men medfører alene en opdatering af eksisterende vilkår for virksomhedens godkendte drift. Revurderingen udløser derved ikke i sig selv en sagsbehandling efter VVM-reglerne.

¹ Bekendtgørelse om godkendelse af listevirksomhed BEK nr. 2080 af 15/11/2021

² Bekendtgørelse om standardvilkår i godkendelse af listevirksomhed BEK nr. 2079 af 15/11/2021



4 Vilkår

Allerød Kommune meddeler hermed revurdering af miljøgodkendelse af betonblanderi på Nøglegårdsvej 9, 3540 Lyngby til DK Beton A/S. Miljøgodkendelsens vilkår meddeles på baggrund af ansøgningsmaterialet og miljøteknisk vurdering anbragt i bilag 1. Godkendelsen meddeles på følgende vilkår:

4.1 Generelt

1. Allerød Kommunes miljøgodkendelse til produktion af færdigbeton på ca. 30.000 m³ (ca. 70.000 tons) af 8. september 2003 bortfalder med meddelelse af nærværende godkendelse.
2. Ved driftsophør skal virksomheden forinden orientere tilsynsmyndigheden herom og træffe de nødvendige foranstaltninger for at undgå forureningsfare og for at efterlade stedet i tilfredsstillende tilstand.
3. Hvor der i vilkårene anvendes betegnelsen "befæstet areal" menes en fast belægning, der giver mulighed for opsamling af spild og kontrolleret afledning af nedbør. Hvor der i vilkårene anvendes betegnelsen "tæt belægning" menes en fast belægning, der i løbet af påvirkningstiden er uigennemtrængelig for de forurenende stoffer, der håndteres på arealet.

4.2 Indretning og drift

4. Cement, flyveaske, mikrosilika og pulverkalk samt øvrige pulverformige råvarer, der anvendes løbende i produktionen, skal håndteres i lukkede systemer. Pulversiloer til opbevaring af ovennævnte råvarer skal være forsynet med sikkerhedsventil samt en overfyldningsdetektor, som ved aktivering giver både akustisk og visuel alarm. Siloerne skal være tilsluttet silofiltre til rensning af fortrængningsluft. Filtrene skal være placeret på toppen af siloen.
5. Pulverformige råvarer i sække, big-bags og lignende, der anvendes til forsøg eller reparationer, skal opbevares indendørs.
6. Tankbil og pulversilo skal overvåges under opblæsning af råvarer i siloen. Opblæsningen skal standses øjeblikkeligt ved brud på silofilteret, ved overfyldning af silo eller ved udslip af støv fra påfyldningsslange, koblinger, opblæserrør eller silo. Slinger og opblæserrør skal tømmes med efterluft, når opblæsning af pulverformige råvarer er afsluttet. Restluft i tankbilen må ikke udledes gennem virksomhedens silo. En eventuel prop i aflæsserslange eller rørstop skal forsøges fjernet, uden at aflæsserslangen tages af, og uden at tankbilens topdæksel åbnes.
7. Virksomheden skal have nedskrevne driftsinstrukser til tankbilchaufførerne om påfyldning af pulversiloer, jf. vilkår 6. Virksomheden skal fremsende instrukserne til tilsynsmyndighedens orientering senest 1 måned efter modtagelsen af godkendelsen eller idriftsættelsen af virksomheden.
8. Virksomheden må ikke give anledning til støvgener uden for virksomhedens område, som efter tilsynsmyndighedens opfattelse er væsentlige for omgivelserne.

4.3 Støj, infralyd og vibrationer

9. Virksomhedens bidrag til det ækvivalente, korrigerede støjniveau i dB(A) må ikke overstige grænserne i nedenstående tabel:



	Mandag-fredag kl. 07-18. Lørdag kl. 07-14	Mandag-fredag kl. 06-07	Mandag-fredag kl. 18-22, Lørdag kl. 14-22 Søn- og helligdage kl. 07-22	Mandag-fredag kl. 22-06 Lørdag-søndag kl. 22-07
Erhvervsområde	60	60	60	60
Boliger i det åbne land	55	40	45	40
Boligområder	45	40	40	35
Støjfølsomt rekreativt område omfattet af lokalplan 332	50	45	45	45

Tallene er angivet som det ækvivalente, korrigerede støjniveau i dB(A) som funktion af tidsrum og områdetype.

Referencetidsrum: For dagperioden mandag - fredag kl. 07-18 skal grænseværdien overholdes inden for det mest støjbelastede tidsrum på 8 timer, for dagperioden lørdag kl. 07-14 inden for det mest støjbelastede tidsrum på 7 timer og lørdag kl. 14-18 inden for det mest støjbelastede tidsrum på 4 timer. For aftenperioden kl. 18-22 skal grænseværdierne overholdes inden for den mest støjbelastede time. For natperioden kl. 22-06 eller 22-07 og i perioden mellem kl. 06-07, hvor der er dispenseret, skal grænseværdierne overholdes inden for den mest støjbelastede halve time.

10. Fra kl. 06 – 07 mandag til fredag gælder, at der kun må udføres produktion og udkørsel af beton.
Tilladelsen gælder for den produktionsform der svarer til den der er beskrevet og demonstreret i forbindelse med ansøgningen. Hvis produktionsformen ønskes ændret skal tilsynsmyndigheden forinden meddele tilladelse hertil.
11. Virksomheden skal, på tilsynsmyndighedens forlangende, dog højst 1 gang om året dokumentere, at grænserne i vilkår 9 er overholdt. Udgifterne hertil afholdes af virksomheden.
12. Desuden skal virksomheden inden for en periode på 3 måneder fra meddelelsen af nærværende godkendelse gennem målinger og beregninger dokumentere over for Allerød Kommune, at støjgrænserne i vilkår 9 er overholdt. Støjmålinger og beregninger skal udføres med alle aktiviteter i fuld drift og skal foretages efter de retningslinjer, der er angivet i de til enhver tid gældende vejledninger for måling og beregning af ekstern støj fra virksomheder, hvilket ved nærværende miljøgodkendelses udstedelse var Miljøstyrelsens vejledning nr. 5/1984 om ekstern støj fra virksomheder, Miljøstyrelsens vejledning nr. 6/1984 om måling af ekstern støj fra virksomheder samt Miljøstyrelsens vejledning 5/1993 om beregning af ekstern støj fra virksomheder.
13. Et eksemplar af målerapporten omtalt i vilkår 12 skal senest 14 dage efter modtagelsen fremsendes til Allerød Kommune.
14. Virksomheden må ikke give anledning til lavfrekvent støj eller infralyd, der overskrider nedenstående grænseværdier:

Steder		Lavfrekvent støj (A-vægtet niveau: 10 - 160 Hz)	Infralyd (G-vægtet lydniveau: Støj under 20 Hz)
I beboelsesrum	Dag (kl. 07 - 18)	25	85
	Aften/nat (kl. 18 – 07)	20	85
I kontorer, undervisningslokaler og andre lignende støjfølsomme rum		30	85
I øvrige rum i virksomheder		35	90



15. Grænseværdierne for lavfrekvent støj gælder for det A-vægtede støjniveau i frekvensområdet 10 Hz - 160 Hz. Grænseværdierne for infralyd gælder for det G-vægtede lydniveau.

Begge dele skal måles efter de retningslinjer, der er angivet i de til enhver tid gældende vejledninger og orienteringer for måling og beregning af lavfrekvent støj, infralyd og vibrationer i eksternt miljø, hvilket ved nærværende miljøgodkendelses udstedelse indebærer måling indendørs som ækvivalentniveauer over 10 minutter ved brug af den måle- og analysemetode, som er beskrevet i Miljøstyrelsens Orientering nr. 9/1997 "Lavfrekvent støj, infralyd og vibrationer i eksternt miljø" med de ændringer, der er beskrevet i Orientering nr. 43 fra Miljøstyrelsens Referencelaboratorium for støjmålinger.

16. Virksomheden må ikke give anledning til vibrationer, der overskrider nedenstående grænseværdier:

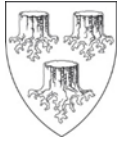
Steder	KB-vægtet accelerationsniveau L_{aw} , ref. 10^{-6} m/s ²
I boliger i boligområder (hele døgnet). I boliger i blandet/bolig erhvervsområde kl. 18 – 07. I børneinstitutioner og lignende.	75 dB
I boliger i blandet bolig / erhvervsområde kl. 07 – 18 I kontorer, undervisningslokaler o.l.	80 dB
I Erhvervsbebyggelse	85 dB

17. Grænseværdierne skal overholdes på det sted i boligerne, hvor vibrationsniveauet er højest. Grænseværdierne for vibrationer gælder for det KB-vægtede accelerationsniveau, målt på den måde som er beskrevet i Orientering nr. 9/1997 "Lavfrekvent støj, infralyd og vibrationer i eksternt miljø" eller efter de retningslinjer, der er angivet i de til enhver tid gældende vejledninger.
18. Virksomheden skal på tilsynsmyndighedens forlangende, dog højst 1 gang om året dokumentere, at grænserne i vilkår 14 og 16 er overholdt.
19. Målinger/beregninger skal foretages af et firma eller laboratorium, der er akkrediteret af DANAK eller er godkendt af Miljøstyrelsen til at udføre "Miljømåling – eksternt støj". Udgifterne hertil afholdes af virksomheden.
20. Viser støjmålinger/-beregninger, at vilkår 9, 14 og 16 ikke er overholdt, skal virksomheden efter nærmere aftale med Allerød Kommune foretage afhjælpende foranstaltninger.

4.4 Luftforurening

21. Filtre på pulveriloer skal kunne begrænse emissionen af total støv til mindre end 10 mg/normal m³.
22. Afkast fra punktudsug fra støvende procesanlæg (blandere, vægte, tørreanlæg, sold, maskiner til produktion og efterbehandling af betonvarer og betonelementer, transportanlæg, fyldning af sække og støvsugning) skal forsynes med filter, der kan overholde en emissionsgrænseværdi for total støv på 10 mg/normal m³.
23. Emissioner fra den type gasfyr der installeres skal kunne overholde Luftvejledningens³ kravværdier:
- | | |
|--|--|
| NO _x regnet som NO ₂ | 65 mg/Nm ³ tør røggas ved 10 % O ₂ |
| CO | 75 mg/Nm ³ tør røggas ved 10 % O ₂ |
24. Afkast fra fyringsanlæg skal føres mindst 1 meter over tagryg på det tag, hvor afkastet er placeret.

³ Miljøstyrelsens vejledning nr. 2, 2001 – Luftvejledningen.



4.5 Affald

25. Spild af pulverformige råvarer, brændstof, olie og kemikalier skal straks opsamles
Alt opsamlet spild af brændstof, olie og kemikalier, inkl. opsugningsmateriale, skal opbevares og bortskaffes som farligt affald. Der skal til enhver tid forefindes opsugningsmateriale på virksomheden.
Opsamlingsområder som gruber, spildbakker, opsamlingskar og lignende skal tømmes efter behov. Opsamlingsområderne skal til stadighed kunne rumme indholdet af den største beholder i området, hvor det er krævet, jf. vilkår 29.
26. Støvende affald skal opbevares i tætte, lukkede emballager eller på anden måde sikres mod støvflugt.
27. Uhærdnet beton der ikke genanvendes i produktionen, skal bortskaffes til genanvendelse.

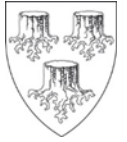
4.6 Jord, grundvand og overfladevand

28. Overjordiske tanke til fyringsolie og motorbrændstof skal sikres mod påkørsel. Påfyldningsstudse og aftapningshaner (aftapningsanordninger) for olieprodukter, herunder motorbrændstof, skal placeres inden for konturen af en tæt belægning med kontrolleret afledning af afløbsvandet. Alternativt skal eventuelt spild opsamles i en tæt spildbakke eller grube. Udendørs spildbakker eller gruber skal tømmes, således at regnvand i bunden maksimalt udgør 10 % af spildbakkens eller grubens volumen.
29. Tilsætnings- og hjælpestoffer samt farligt affald skal opbevares i egnede, tætte og lukkede beholdere, der er placeret under tag og beskyttet mod vejrlig. Farligt affald skal mærkes, så det tydeligt fremgår, hvad beholderen indeholder. Oplagspladsen skal have en tæt belægning og være indrettet således, at spild kan holdes inden for et afgrænset område og uden mulighed for afløb til jord, grundvand, overfladevand eller kloak. Området skal kunne rumme indholdet af den største beholder, der opbevares. Ovennævnte krav gælder dog ikke for oplag i tanke omfattet af bekendtgørelse om indretning, etablering og drift af olietanke, rørsystemer og pipelines.
Syrer kan dog opbevares i det fri i lukkede palletanke eller lignende på tæt belægning, såfremt oplagsplads og kloaksystem er indrettet således, at spild af syre ikke vil kunne løbe til jord, grundvand, overfladevand eller kloak.
30. Indsmøring af betonkanoner må kun ske på en tæt belægning med fald mod sump eller afløb, hvorfra der sker kontrolleret afledning.
31. Spuling af støbeforme og maskindele samt betonkanoner og andet rullende materiel skal ske på tæt belægning med fald mod grube eller afløb, hvorfra der sker kontrolleret afledning.
32. Bassiner til procesvand og betonslam skal være tætte.
33. Tætte belægninger, gruber og bassiner samt opsamlingskar skal være i god vedligeholdelsesstand. Utætheder skal udbedres så hurtigt som muligt, efter at de er konstateret.

4.7 Egenkontrol

34. Før nye filtre til pulversiloer tages i brug, skal virksomheden fremskaffe og opbevare nedenstående oplysninger fra leverandøren:
 - Dokumentation for, at filtret ved den pågældende anvendelse kan overholde den relevante emissionsgrænseværdi, jf. vilkår 21 og 22.
 - Leverandørens anvisninger om kontrol og vedligeholdelse af filteret.

Filtre skal kontrolleres, vedligeholdes og udskiftes i overensstemmelse med leverandørens anvisninger. Kontrol af filtre skal dog som minimum foregå hver 3. måned og ved synlig støvemission fra filtrene, og kontrollen skal tillige omfatte en visuel inspektion af renluftsiden eller i afkastkanalen af posefiltre o. lign. for check af utætheder. Renluftsiden eller afkastkanal skal efterfølgende rengøres for støvaflejringer af hensyn til kommende inspektioner.



35. Virksomheden skal efter leverandørens forskrifter, dog mindst 1 gang årligt, foretage eftersyn og funktionsafprøvning af sikkerhedsventiler og overfyldningsdetektorer på pulversiloer, jf. vilkår 4, f.eks. ved kortslutning af systemernes følere.
36. Virksomheden skal løbende og mindste en gang årligt foretage visuel kontrol for utætheder, revnedannelser og vedligeholdelsesstand af befæstede arealer og tætte belægninger herunder opsamlingskar, gruber, tankgrave og bassiner. Utætheder skal udbedres, så hurtigt som muligt efter at de er konstateret.

Driftsjournal

37. Der skal løbende føres driftsjournal med angivelse af:

- Virksomhedens årlige produktion.
- Dato for og resultatet af løbende kontrol, vedligeholdelse samt udskiftning af filtre, jf. vilkår 34.
- Dato for og årsag til hændelser med utilsigtet udslip af pulverformige råvarer samt angivelse af foretagne udbedringer eller korrigerende handlinger.
- Dato for og resultatet af kontrol af sikkerhedsventiler og overfyldningsdetektorer, jf. vilkår 35.
- Dato for og resultatet af det årlige eftersyn af befæstede arealer, tætte belægninger, gruber, opsamlingskar, mv., jf. vilkår 36.

Driftsjournalen skal opbevares på virksomheden i mindst 5 år og skal være tilgængelig for tilsynsmyndigheden.

5 Hjemmel

Denne revurdering af miljøgodkendelse meddeles i henhold til miljøbeskyttelsesloven⁴, godkendelsesbekendtgørelsen⁵ og standardvilkårsbekendtgørelsen⁶.

Vilkår i denne godkendelse er i hovedsagen indsat fra bekendtgørelsen om standardvilkår. Godkendelsesbekendtgørelsen tillader imidlertid at godkendelsesmyndigheden undtagelsesvis fastsætter ændrede eller yderligere vilkår end standardvilkårene, hvis disse vilkår ikke er lempeligere end BAT-konklusionen eller konklusionen i et BAT-referencedokument⁷.

De vilkår, der i nærværende godkendelse er slettet fordi de ift. det ansøgte er overflødige, er angivet herunder.

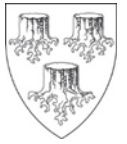
Slettede std.vilkår fra afsnit 3, listepunkt B 202	Ændring	Begrundelse
8	Rumbling af betonvarer skal foregå indendørs.	Vilkåret er ikke relevant ift. det ansøgte, da der ikke foregår rumbling af betonvarer på virksomheden.
11, 13, 14, 15 og 26	Vilkår for indretning af områder til bearbejdning af træ, maskinel slibning, svejsning og andre særlige arbejdssteder.	Virksomheden bearbejder ikke træ, foretager ikke maskinel slibning, svejsning eller andre arbejder der nødvendiggør specifikke vilkår om afkast eller filter fra disse aktiviteter. Virksomheden har oplyst at den heller ikke fremadrettet kommer til udføre disse aktiviteter.

⁴ Jf. § 33 stk. 1 i bekendtgørelse af lov om miljøbeskyttelse LBK nr. 100 af 19/01/2022

⁵ Jf. bilag 4 i bekendtgørelse om godkendelse af listevirksomhed BEK nr. 2080 af 15/11/2021

⁶ Jf. bilag 1, afsnit 3 i bekendtgørelse om standardvilkår i godkendelse af listevirksomhed BEK nr. 2079 af 15/11/2021

⁷ Jf. § 31 stk. 3 i bekendtgørelse om godkendelse af listevirksomhed BEK nr. 2080 af 15/11/2021



Godkendelsens vilkår vedr. støj er ikke en del af bekendtgørelsens standardvilkår, da støjvilkår knytter sig til virksomhedens lokalisering.

6 Partshøring

Der er efter forvaltningsloven og inden meddelelse af nærværende afgørelse foretaget høring af følgende parter i sagen:

- Ansøger og grundejer: DK Beton A/S
- Rådgiver for DK Beton A/S, WH-PlanAction Rådgivende Ingeniører

I forbindelse med partshøringen af revurdering af miljøgodkendelsen er der givet én kommentar fra WH-PlanAction:

"Vilkår 12) DK Beton finder det ikke relevant, at der skal udføres en Miljømåling – Ekstern støj på fabrikken. I forbindelse med revurderingen, er der ikke sket fysiske ændringer på virksomheden og dertilhørende støjkluderet i forhold til de støjberegninger der er udført i 2003 af Acustica/Carl Bro, hvor det blev konkluderet, at de fastsatte støjgrænser kunne overholdes. Siden virksomheden fik meddelt miljøgodkendelse i 2003, har der ikke været klager over støj. I tilfælde at der skulle komme en klage over støjforholdene, vil DK Beton få udarbejdet en Mijømåling – Ekstern støj, til dokumentation for støjforholdene på fabrikken.

Ydermere sker der løbende udskiftning af betonkanonerne, hvor hjælpemotoren, som i dag er luftkølet, vil blive skiftet til en vandkølet hjælpemotor, ligesom der også indkøbes en del trailere uden en diesel hjælpemotor, hvor det i stedet er lastbilens egen motor der trækker tønden rundt. Dette er med til at støjniveauet fra betonkanonerne og evt. hjælpemotorer vil blive sænket i forhold til nuværende niveau, ved modtagelse af beton under blanderen på betonblandeværket.

På baggrund af ovenstående ønsker DK Beton, at vilkår 12, med krav om en Miljømåling – ekstern støj, udgår."

Da der tidligere ikke har været taget højde for, eller målt på støjen ved Lynges Grusgrav og lydbilledet kan være ændret grundet øget aktivitet, vælger Allerød Kommune at fastholde vilkår 12 om støjmåling i revurdering af miljøgodkendelse til DK Beton A/S.



7 Klagevejledning, søgsmål og aktindsigt

Nærværende godkendelse kan i henhold til miljøbeskyttelseslovens § 91 stk. 1 påklages til Miljø- og Fødevarerklagenævnet af adressaten for afgørelsen og enhver, som har en individuel, væsentlig interesse i sagen. Samtidig kan de institutioner og interesseorganisationer, der er klageberettigede efter miljøbeskyttelseslovens §§ 99 – 100 kan også klage.

En eventuel klage skal være indsendt til Miljø- og Fødevarerklagenævnet **senest den 6. juli 2022** og indsendes via Klageportalen, som findes via www.naevneneshus.dk, www.borger.dk eller www.virk.dk. Klagen bliver videresendt til Allerød Kommune af Klageportalen og klagen er formelt indgivet, når den er tilgængelig for kommunen i Klageportalen. Hvis Allerød Kommune fastholder afgørelsen, sender Allerød Kommune klagen videre til behandling i Miljø- og Fødevarerklagenævnet via Klageportalen. Klagere får besked om videresendelsen.

Miljø- og Fødevarerklagenævnet afviser klager, som er sendt uden om Klageportalen, medmindre der forinden er meddelt fritagelse for brug af Klageportalen. Anmodning om fritagelse sker ved at sende en begrundet anmodning til Allerød Kommune, som videresender din anmodning til nævnet, som træffer afgørelse om, hvorvidt du kan fritages. Se betingelserne for at blive fritaget på www.naevneneshus.dk. Miljø- og Fødevarerklagenævnet har tlf.nr. 7240 5600.

DK Beton A/S vil få besked, hvis andre klager over afgørelsen.

Tilladelsen kan forsat udnyttes, indtil en eventuel klage er afgjort, medmindre klagemyndigheden bestemmer andet. Men udnyttelse af tilladelsen vil i så fald ske for egen regning og risiko. Klagemyndigheden kan til enhver tid ændre eller ophæve en påklaget tilladelse.

Eventuelt sagsanlæg skal i henhold til Miljøbeskyttelseslovens § 101 stk. 1 være anlagt inden 6 måneder efter, at afgørelsen er meddelt. Er afgørelsen påklaget til Miljø- og Fødevarerklagenævnet inden for klagefristen, er fristen for at anlægge et civilt søgsmål 6 måneder efter, at Miljø- og Fødevarerklagenævnets afgørelse foreligger.

Allerød Kommune gør opmærksom på, at der til enhver tid er mulighed for aktindsigt i sagen.

8 Andre oplysninger

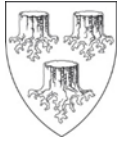
Allerød Kommune kan under visse betingelser ændre vilkårene i godkendelsen, jf. § 41 i miljøbeskyttelsesloven.

Ved eventuelle uheld, hvor der er fare for udledning af stoffer / kemikalier ud over det tilladte, skal DK Beton A/S straks kontakte kommunen på telefonnummer 48 100 100. Ved akut forurening kontaktes Alarmcentralen på telefonnummer 112. Man bedes huske, at det bør være Alarmcentralen, der afslutter opkaldet.

Såfremt de beskrevne forhold ændres væsentligt, bortfalder godkendelsen. Der skal i så fald indsendes en ny ansøgning.

Michala Tarbo Andersson
Miljøchef

Lasse Tellerup Møller
Miljømedarbejder



Følgende er blevet underrettet om tilladelsen:

- DK Beton A/S: troels.lorentsen@dkbeton.dk og info@dkbeton.dk
- WH-PlanAction Rådgivende Ingeniører, rådgiver for DK Beton A/S: na1@wh-pa.dk
- Forsyningsselskabet Novafos: novafos@novafos.dk
- Danmarks Naturfredningsforening: dnalleroed-sager@dn.dk
- Friluftsrådet: nordsjaelland@friluftsradet.dk
- Dansk Ornitologisk Forening (DOF): dof@dof.dk og alleroed@dof.dk
- Styrelsen for Patientsikkerhed: stps@stps.dk

9 Miljøteknisk vurdering

DK Beton A/S fremstiller færdigbeton, som fra lokaliteten på Nøglegårdsvej 9, 3540 Lyngø, køres ud til byggepladser.

Cement og flyveaske ankommer i specielt indrettede pulvertankvogne og opbevares i lukkede siloer. Tilslagsmaterialer ankommer med lastvogne og føres via transportbånd direkte til stjernegård, hvor materialerne opbevares i lukkede båse. Ved en vejstation afmåles de enkelte batches af tilslagsmateriale i en ophalerkasse der tømmes ud i selve mixeranlægget. Cement og flyveaske tilføres blandingen via et lukket sneglefremføringssystem. Ved vejstationen er der opstillet et gasfyr, som i kolde perioder kan opvarme de enkelte batches af tilslagsmateriale, hvilket er nødvendigt i forhold til kundekrav samt som generelle krav i byggestandarder. I mixeranlægget, som er el-drevet, blandes råvarerne samt vand til færdigbeton, der transporteres til byggepladserne i specielt indrettede betonbiler. Betonblanderen samt betonbiler rengøres med vand på virksomheden. Spildevandet herfra renses i bundfældningstank og det rensede vand recirkuleres til rengøringsprocessen. Derudover er der en frontlæsser i drift på anlægget til intern transport af råvarer.

Tilkørsel med betonbiler forventes at udgøre ca. 25 kørsler pr. dag og det forventes at der dagligt læsses omkring 200 m³ beton. Dog er produktionen også sæsonbetinget og varierer således hen over året, og der vil være kapacitet på anlægget til at der kan produceres op mod 700 m³ beton om dagen, med omkring 40 kørsler pr. dag. Tilkørsel af cement og flyveaske samt tilslag forventes at kunne udgøre maksimalt 12-14 tilkørsler pr. dag. Virksomheden beskæftiger fem ansatte med driften af betonblande-anlægget, og driftsperioden vil næsten udelukkende være sammenfaldende med normal arbejdstid, kl. 6-16 mandage-fredage. Det forventes at ekstraordinær drift på lørdage kan blive nødvendigt op til fem gange årligt.

9.1 Beliggenhed og planforhold

Betonblanderiet DK Beton A/S er beliggende inden for Erhvervsområdet i Vassingerød. Området afgrænses af den overordnede trafikvej Nymøllevej mod vest, Farremosen og Erhvervsområde Farremosen mod nord, et beboelsesområde mod øst og den overordnede trafikvej Slangstrupvej mod syd. Vest for Nymøllevej ligger et område udlagt til rekreative formål, også med virksomheder af tilsvarende karakter mod øst ud til Nymøllevej og syd for Slangstrupvej ligger et rekreativt område med blandt andet Lyngø Drive In Bio. Beboelsesområdet øst for erhvervsområdet er omfattet af lokalplan nr. 319 og Erhvervsområdet i Vassingerød er omfattet af lokalplan 3-396. I den sydøstlige del af Erhvervsområdet i Vassingerød er der endvidere placeret et mindre beboelsesområde.

Kort over lokalplanområdet i Vassingerøds afgrænsning og dets nærmeste omgivelser fremgår af bilag 1.

DK Beton A/S har søgt om godkendelse på det samme areal som virksomheden er placeret inden for på nuværende tidspunkt. Virksomhedens areal ændres således ikke. Lokalplanområdet er inddelt i konsekvenszoner i forhold til miljøklasse for at sikre hensynet til omkringliggende forureningsfølsom arealanvendelse. I Håndbog om Miljø og Planlægning er betonblanderier klassificeret, som enten klasse 4 eller klasse 6 virksomheder med en anbefalet afstand til boligområder på 300 m⁸ for klasse 6 virksomheder. Det ansøgte projekt vurderes at tilhøre miljøklasse 6, som er virksomheder med større produktioner og/eller produktion i flere skift. DK Beton A/S er placeret inden for zonen for klasse 6 virksomheder, og DK Beton A/S er lokaliseret mere end 300 m fra beboelsesområdet i den sydøstlige del af erhvervsområdet.

Placeringen af DK Beton A/S inden for erhvervsområdet kan ses på bilag 2.

Vest for erhvervsområdet er lokaliseret et større rekreativt område, som er omfattet af lokalplan 332, og som er karakteriseret ved at indeholde en del rekreative værdier og muligheder for rekreative aktiviteter. Området er bl.a. anlagt med stier og anvendes dagligt af mange mennesker. Lokalplanområdet i Lokalplan 332 er omfattet af rammebestemmelserne i Kommuneplan 2017-2029 for område LU.R.07 Friluftsområde ved Lyngø Grusgrav. Her gælder det bl.a. at: "Det skal sikres, at rekreative værdier ikke belastes med et støjniveau over de til enhver tid gældende vejledende grænseværdier fra Miljøstyrelsen". Rammeområde LU.R.07 kan ses på bilag 3.

9.1.1 Miljøkonsekvensvurdering (VVM)

Da en revurdering af en miljøgodkendelse ikke indebærer en godkendelse af et nyt projekt, men alene medfører en opdatering af de eksisterende vilkår for virksomhedens godkendte drift, udløser revurderingen ikke i sig selv en sagsbehandling efter VVM-reglerne.

⁸ Miljøstyrelsen og Skov- og Naturstyrelsen. Håndbog om Miljø og Planlægning – boliger og erhverv i byerne. S. 51 og 161.

9.2 Indretning og drift

Produktionsudvidelsen vil ikke kræve tilbygninger eller ændringer i virksomhedens nuværende opbygning og bygningsmasse. Den ekstra kapacitet skyldes at DK Beton A/S har fået installeret en ny blander. Således omfatter virksomheden fortsat blandedanlæg med kedelanlæg, siloer, transportbånd, halbygning samt stjernegård. Bygningshøjderne for siloer og blandedanlæg med kedelanlæg er 13 meter, oplag af tilslag i stjernegården er 11 meter højt og transportbåndet er lidt lavere end bygningerne. Halbygningen er noget lavere end de øvrige bygninger. Siloerne kan hver rumme henholdsvis ca. 80 tons cement og ca. 60 tons flyveaske. Der blev meddelt dispensation for bygningshøjde den 19. juni 2003.

Kedelanlægget er naturgasfyret med en maksimal indfyret effekt på 318 kW.

Siden anlægget blev opført 2003 er recyclinganlægget på ejendommen blevet nedlagt.

DK Beton A/S forventer årligt at producere op til 50.000 tons beton på anlægget. Til denne produktion anvendes de råvarer, som er angivet herunder:

Råvare	Maksimalt forbrug pr. år	Oplagsmetode
Cement	18.000 tons	Silo
Flyveaske	6.000 tons	Silo
Sand	54.000 tons	Udendørs oplag
Sten	54.000 tons	Udendørs oplag
Slipmiddel	400 L	Under tag, på tæt belægning
Additiver	300 tons	I palletanke, under tag
Vand	6.800 L	-

Den forventede maksimale betonproduktion på anlægget vil være:

- o max pr. dag: 700 m³
- o max pr. uge: 3.500 m³

I lagerbygningen opbevares additiver, produkter og forbrugsstoffer til lastbiler, som f.eks. AdBlue, sprinkler- og kølervæske, smøreolie og fedtpatroner. Derudover er der placeret en olietank til diesel. Dette opbevares på tæt underlag uden afløb.

Virksomheden vil være i drift på hverdage inden for tidsrummet kl. 06-18. Således ønskes den nuværende dispensation til en daggrænse fra kl. 06 bibeholdt. Afhængigt af kundernes behov og produktionsforøgelse på byggepladser kan virksomheden have behov for produktion uden for ovennævnte perioder. Omfanget heraf vil være op til 5 gange årligt, om lørdagen fra kl. 08-14.

Til- og frakørsel i forbindelse med afhentning af beton og levering af råvarer sker fra Nøglegårdsvej. Beton afhentes af betonbiler, cement og flyveaske leveres med pulvertankvogn der pumper direkte til siloer, additiver leveres med lastbil og sten samt sand leveres med lastbil eller læssemaskine.

I bilag 4 er anbragt en oversigtsplan over betonblandeanlægget.

9.3 Støj

Virksomhedens drift og indretning ændres ikke i forbindelse med produktionsudvidelsen, kun varigheden af aktiviteterne på virksomheden, så virksomhedens støjkloder vil være de samme som under de nuværende driftsforhold.

Faste støjkloder på anlægget er:

- Betonblender
- Siloanlæg
- Tragtkøber og transportbånd

Støjkloder fra transport:

- Betonbiler til afhentning af færdig beton
- Tilkørsel af råvarer
- Vask af betonbiler
- Intern transport

I forbindelse med opførelsen af anlægget og miljøgodkendelse fra den 8. september 2003 blev der foretaget støjregninger af anlæggets aktiviteter, af det daværende Acoustica/Carl Bro.

Støjen udstråles ikke ligeligt i alle retninger, men varierer ca. 5 dB(A) afhængigt af udstrålingsretningen. Med udgangspunkt i den mest støjende retning forventes den oven for beskrevne drift at medføre en maksimal støjbelastning på:

- 45 dB(A) i en afstand på ca. 400 meter (dag-støjgrænsen i boligområder)
- 60 dB(A) i en afstand på ca. 120 meter (døgn-støjgrænsen i erhvervsområdet)

Der var enkelte boliger der kun delvist ligger inden for 45 dB(A)-kurven, men disse ligger i et område hvor bebyggelse og volde i erhvervsområdet virker afskærmende, hvilket skønnedes at bringe støjbelastningen ved de pågældende boliger under grænseværdien på de 45 dB(A).

Acoustica/Carl Bro konkluderede ud fra dette, at:

- Værket vurderes at kunne overholde en støjgrænse på 45 dB(A) i dagperioden ved boligerne i boligområdet sydøst for betonværket
- At betonværket i alt væsentligt vurderes at kunne overholde en støjgrænse på 60 dB(A) ved nabovirkelserne nord for Nøglegårdsvej og mod sydøst i erhvervsområdet.

I forhold til det rekreative område vest for erhvervsområdet, er det i vejledning 3/2003 fra Miljøstyrelsen anført at "Bydelsparker, grønne områder og lignende kan efter omstændighederne være støjfølsomme rekreative områder, og det vil så være rimeligt at fastsætte støjgrænser på mellem 40 og 50 dB". Det er efter Allerød Kommunes vurdering, relevant at tage afsæt i disse grænser ved fastsættelse af grænserne for lokalplanområde 332.

Støjbidraget fra virksomheden i områderne med mulighed for rekreativ anvendelse inden for lokalplanområde 332 skal derfor overholde grænseværdier på 50 dB(A) i dagperioden og 45 dB(A) i natperioden.

Det bemærkes, at 50 dB for dagtimerne kl. 07 til 18 ligger i den høje ende af Miljøstyrelsens anbefaling. Henset til områdets anvendelse og den bynære beliggenhed med et vist baggrundsstøjniveau, anses denne grænse for at være rimelig. Det er imidlertid også kommunens vurdering, at en højere grænseværdi end dette vil medføre, at virksomhedsstøj kan give anledning til en uacceptabel gene for de mennesker, der anvender lokalplanområde 332. Endvidere vil en vejledende grænseværdi over 50 dB være i modstrid med Miljøstyrelsens vejledning.

Allerød Kommune vurderer, at støjfølsomheden og dermed den vejledende grænseværdi for området, ikke er knyttet til tidspunkter på døgnnet på samme måde som boligområder, hvor den vejledende grænse for nattetimerne ligger 10 dB(A) under den vejledende grænse for dagtimerne. Det må imidlertid forventes, at baggrundsstøjen fra trafik og andre støjkloder vil være lavere i aften- og nattetimer. Det må endvidere forventes, at området kan blive benyttet af brugere i aften- og nattetimer. Det vurderes derfor, at grænseværdier for området bør være 45 dB(A) i disse tidsrum.

Virksomheden skal kunne levere beton på byggepladser fra kl. 07:00. Det betyder at produktion og udkørsel af beton ønskes påbegyndt kl. 06. Derfor ansøger DK Beton A/S om bibeholdelse af daggrænse fra kl. 06, med henvisning til Miljøstyrelsen vejledning om støj, der giver mulighed for dette, hvis virksomhedens arbejde kræver det. Allerød Kommune bibeholder med denne revurdering afgørelsen fra Teknisk udvalg fra den 19. juni 2003 om at DK Beton A/S kan påbegynde produktion og udkørsel af beton på hverdage fra kl. 06, ud fra at:

- Aktiviteterne fra kl. 06-07 højst må give anledning til et støjniveau på 40 dB(A) ved skel til boligerne ved Vassingerødvej.
- Aktiviteterne fra kl. 06-07 højst må give anledning til et støjniveau på 45 dB(A) ved skel til rekreativt område omfattet af lokalplan 332.
- Virksomheden begrænser sine aktiviteter fra kl. 06-07 så der kun udføres aktiviteter der er direkte knyttet til produktion og udkørsel af beton. F.eks. må der ikke foregå vask af betonbiler, modtagelse af tilslagsmaterialer, pulverleverancer o.l.

Anlægget og driften ikke ændres ved produktionsudvidelsen, ud over et øget antal transporter i forbindelse med afhentning af beton og tilkørsel af råvarer. Der har siden der blev meddelt miljøgodkendelse den 8. september 2003 ikke været klager over støj fra virksomheden. Derfor vurderer Allerød Kommune at produktionsforøgelsen ikke vil betyde øget støjbelastning på en måde der medfører at støjgrænseværdierne til boligområde og erhverv ikke kan overholdes. Det vurderes således ikke at øget kørsel med beton og råvarer til og fra DK Beton A/S vil udgøre en gene for boligområdet sydøst på erhvervsområdet, eller boliger i umiddelbar nærhed af erhvervsområdet.

DK Beton A/S oplyste ved ansøgning om miljøgodkendelse meddelt den 8. september 2003, at vibrationer ikke forventes at blive et problem på anlægget, da fødekassen hvor tilslagsmaterialet aflæsses forsynes med en dæmpende belægning. På baggrund af Miljøstyrelsens orientering nr. 9, 1997 – Lavfrekvent støj, infralyd og vibrationer i eksternt miljø – stilles der vilkår om overholdelse af foreslåede grænseværdier (vilkår 14 og 16). Allerød Kommune har ikke modtaget henvendelser om gener fra lavfrekvent støj, infralyd eller vibrationer. Der er endvidere fastsat vilkår om at der kan kræves akkrediterede målinger for støj samt lavfrekvent støj, infralyd og vibrationer (vilkår 13 og 18).

Ydermere er virksomheden bekendt med at Allerød Kommunes tomgangsregulativ skal overholdes. Motoren i et holdende motorkøretøj må således ikke være i gang længere end højst nødvendigt – og maksimalt i 1 minut. Undtaget herfra er arbejde der kræver motorens trækraft.

9.4 Luftforurening

Kilder til luftforurening vil fortrinsvis være:

- Emission fra gasfyr
- Emission af støv fra indblæsning til siloer
- Diffus støvemission

Emission fra gasfyr

Gasfyret anvendes til opvarmning af blandevand, sand og sten ved vejestationen og under sand- og stenopbevaring. Som brændsel anvendes naturgas. Den indfyrede effekt vil være 318 kW.

Der er i 2020 indkøbt nyt fyr, og ved indkøb er det et krav at anlægget kan overholde emissionsgrænseværdierne for NO_x og CO i Miljøstyrelsens Luftvejledning fra 2001, hvilket også vilkårssættes.

Emissioner fra gasfyret ledes til afkast, der er ført 1 meter over tag på blandeanlægget, hvilket vil være i overensstemmelse med Gasreglementets afsnit B-4. Afksthøjden vil desuden blive vilkårssat.

Emission af støv

Anlægget har nu fire siloer, to til flyveaske og to til forskellige cementtyper. Herudover er der udsugning af støv fra blandeanlægget.

Det er udelukkende når siloerne påfyldes cement eller flyveaske at udsugningen kører, og der sker kun påfyldning af en silo ad gangen. Påfyldning varer ca. 30 – 60 min. Der må forventes påfyldning af cement næsten dagligt, mens der forventes leverance af flyveaske ca. hver tredje dag. Der er fire filtre til siloer som der udføres serviceeftersyn på fire gange årligt, og betonblanderen er monteret med støvfilter.

Der stilles vilkår om at filtre på pulversiloer skal kunne begrænse emissionen af total støv til mindre end 10 mg/normal m³. Igennem vilkår for virksomhedens egenkontrol skal fremgå dato for og resultatet af løbende kontrol, vedligeholdelse samt udskiftning af filtre

Der er udsugning fra blandeanlægget, hvor luften føres tilbage til anlægget. Inden for i blanderhuset er der monteret posefilter, placeret umiddelbart over blanderen, så det filtrerede støv rystes ned i blanderen.

Diffuse støvkilder

Diffuse støvkilder kan forekomme fra virksomhedens materialehåndtering.

Cement og flyveaske leveres i tankbiler og blæses ind for at undgå diffust støv. Der er etableret overfyldningsalarm på alle pulversiloer, som giver både akustisk og visuel alarm, hvilket der også er stillet vilkår om. Virksomheden har endvidere nedskrevne driftsinstrukser til tankbilchaufførerne om påfyldning af pulversiloer, hvilket også er et vilkår.

DK Beton A/S vil fortsætte rutiner med overrisling af veje og åbne oplag, særligt i vejsituationer med stor risiko for støvgener anvendes sprinkling på de åbne oplag, hvilket sammen med anvendelse af overdækket transportbånd skal sikre bekæmpelse af diffus støvemission.

Det vurderes at virksomheden ved anvendelse af lukkede anlæg og overdækket transportbånd, skriftlige instrukser for påfyldning samt sprinkling når vejforholdene tilsiger det, vil minimere risikoen for diffuse støvkilder.

Øvrige

Ligeledes vil virksomheden ved overholdelse af Allerød Kommunes Tomgangsregulativ forebygge unødvendig luftforurening fra virksomhedens aktiviteter.

9.5 Lugt

Der forventes ingen emissioner af lugt i forbindelse med betonproduktionen, og det vurderes således ikke nødvendigt at stille vilkår om lugt.

9.6 Spildevand

Virksomheden vil kun aflede sanitært spildevand til offentlig kloak. Regnvand samt overskuds- og returvand afledes ikke til offentlig kloak, men opmagasineres og genanvendes til vask af blandede anlæg og betonbiler.

På bilag 4 ses en kloaktegning over for virksomheden.

Alt regnvand fra tage og befæstede arealer opsamles således i vaskepladsens bassin, og genbruges til vask af biler, samt i betonproduktionen. Genbrugsvandet fra opsamlingsbassiner bruges til skylning af rotértromlen indvendigt, og der suppleres med rent vandværksvand til udvendig afskylning.

Regnvand fra det befæstede areal rundt om selve anlægget samt vaskepladsen ledes via afvandingsrende til sandfang/slambassin og bundfældningsanlæg. Der vil være procedurer der sikrer regelmæssig tømning og pejling af sandfang/slambassin.

Opsamlingsbassinet består af tre kamre med en samlet kapacitet på 150 m³, og herudover er der et overløbsbassin på 49 m³.

Da der kun afledes sanitært spildevand til kloak har Allerød Kommune ingen bemærkninger til kloakforholdene.

Virksomheden oplyser at opsamlingsbassinerne normalt vil være tomme, så der kan regnes med fuld kapacitet, ligesom der foreligger procedurer der vil sikre regelmæssig tømning og pejling af sand-/slambassin, hvorved det vurderes at dette er tilstrækkeligt til at sikre at der ved kraftig regn ikke ledes cement, sand og gruspartikler til offentlig kloak.

9.7 Beskyttelse af jord og grundvand

Hele Allerød Kommune er udpeget som OSD-område og der må ikke inden for lokalplanområdet etableres virksomheder eller anlæg, som vil udgøre en trussel mod grundvandet.

Beskyttelsen af jord og grundvand tilsigtes ved opstilling af vilkår til sikring af at alle flydende rå- og hjælpestoffer opbevares og håndteres uden mulighed for nedsivning til jord og grundvand.

Oplagspladsen for flydende rå- og hjælpestoffer skal være indrettet således, at spild kan holdes inden for et afgrænset område og uden mulighed for afløb til jord og grundvand, overfladevand eller kloak. Området skal kunne rumme indholdet af den største beholder, der opbevares. Med "tæt belægning" menes der iht. vilkår 3 en fast belægning, der i løbet af påvirkningstiden er uigennemtrængelig for de forurenende stoffer, der håndteres på arealet.

Der er ikke etableret påfyldningsplads med tilhørende tank på anlægget, men vilkåret for opstilling af tanke bibeholdes i nærværende godkendelse, og vil således være gældende hvis en sådan etableres.

Lastvogne der vaskes på anlægget placeres på en dertil indrettet betonplade, der har fald mod opsamlingsbassinet.

På baggrund af ovennævnte vurderes der ikke at være behov for yderligere tiltag angående beskyttelse af jord og grundvand.

9.8 Affald

Opbevaringen af spild fra farligt affald på virksomheden er efter standardvilkårene reguleret i denne godkendelses vilkår 25 og 29. Sorteringen af affald vil være reguleret af affaldshierarkiet som angivet i miljøbeskyttelsesloven og affaldsbekendtgørelsen⁹. Anvisningen af ikke-genanvendeligt affald vil være reguleret af kommunens Regulativ for Erhvervsaffald.

9.9 Driftsforstyrrelser og uheld

DK Beton A/S henviser i sin ansøgning til at pulversiloer indeholdende råvarer i pulverform (cement, flyveaske mm.) kan blive overfyldt ved indblæsning af råvarer, hvilket medfører, at pulveret vil blive spredt ud over området omkring siloen. For at imødegå dette, er der installeret overfyldningsalarmer på alle pulversiloer, som giver både akustisk og visuel alarm. Derudover er der en ventil der lukker for tilførslen af pulver, hvis siloen bliver overfyldt (Shut Off Ventil).

Ved opblæsning af pulververer, kan der opstå revner i slangen fra lastbilen, eller slangen kan hoppe af slanges-tudsen, hvorved pulveret vil blive spredt ud over det nærliggende område. Ved opblæsning af pulververer skal chaufføren være ved lastbilen og være opmærksom på opblæsningen, således at der kan reageres, hvis der skulle opstå problemer.

Derudover er der i godkendelsen opstillet vilkår for håndtering af spild samt til belægningen i forhold til virksomhedens drift og indretning.

Det vurderes at virksomhedens procedure samt vilkårene vil forebygge de fleste former for forurening fra driftsforstyrrelser og uheld.

Bekendtgørelsen fastlægger ikke vilkår vedr. driftsforstyrrelser og uheld.

9.10 Bedst tilgængelige teknologi (BAT)

Hvis godkendelsen vedrører en virksomhed, der er omfattet af et eller flere afsnit i bilaget til bekendtgørelse om standardvilkår i godkendelse af listevirksomhed, som det er tilfældet med godkendelsen af DK Beton A/S, erstatter standardvilkårene de krav, der er en følge af BAT. Det er således standardvilkårene i godkendelsen, der udtrykker BAT-standarden på godkendelsestidspunktet.

9.11 Habitatvurdering

Ifølge habitatbekendtgørelsens¹⁰ § 7, stk. 6, nr. 6) skal der, inden der meddeles godkendelse efter miljøbeskyttelseslovens § 33 til produktion af beton, foretages en vurdering af, om projektet i sig selv, eller i forbindelse med andre planer og projekter, kan påvirke et Natura 2000-område væsentligt.

Det fremgår desuden af habitatbekendtgørelsens § 10, at der ikke kan gives tilladelse, hvis det ansøgte kan beskadige eller ødelægge naturlige yngle- eller rasteplasser for de dyrearter, eller ødelægge de plantearter, der er optaget på habitatdirektivets¹¹ bilag IV (bilag IV-arter).

Før der meddeles miljøgodkendelse, skal der således foretages en vurdering af, om produktionen af beton i sig selv eller i forbindelse med andre planer eller projekter kan påvirke et Natura 2000-område eller bilag IV-arter væsentligt.

Inden udledning af sanitært spildevand fra DK Beton renses spildevandet i Lynge renseanlæg.

⁹ Bekendtgørelse om affald BEK nr. 2512 af 10/12/2021

¹⁰ Miljø- og Fødevarerministeriets bekendtgørelse nr. 2091 af 12. november 2021 om udpegning og administration af internationale naturbeskyttelsesområder samt beskyttelse af visse arter

¹¹ Rådets direktiv 92/43/EØF af 21. maj 1992 om bevaring af naturtyper samt vilde dyr og planter med senere ændringer

Spildevandet fra virksomheden afledes til spildevandsforsyningsselskabets spildevandskloak, der leder til Lyngre renseanlæg. Det rensede spildevand afledes til Kedelsø Å, der er en del af Græse Å-systemet med afledning til Roskilde Fjord. Nærmeste potentielt påvirkede Natura 2000-område er således Natura 2000-område 136 *Roskilde Fjord og Jægerspris Nordskov* med Habitatområde 120 *Roskilde Fjord* og Fuglebeskyttelsesområde 105 *Roskilde Fjord*.

På baggrund af dette, og at den afledte mængde spildevand udgør en ubetydelig andel af belastningen på renseanlægget, vurderer Allerød Kommune, at tilladelsen hverken vil ændre udløbet fra renseanlægget væsentligt vil påvirke udpegningsgrundlaget for Natura 2000-området eller yngle og rasterpladser for bilag IV-arter ikke vil blive påvirket af tilslutningstilladelsen

Der er ca. 250 m til nærmeste beskyttede naturtype eller fredede område, og nærmeste Natura 2000-område til Nøglegårdsvej 9, 3540 Lyngre, er Natura 2000-område 123 *Øvre Mølledal, Furesø og Frederiksdal Skov* som ligger ca. 0,850 km fra adressen.

Hverken virksomhedens produktion eller areal vil ændres som følge af nærværende revurdering af miljøgodkendelse, ligesom der ikke omkring Erhvervsområdet i Vassingerød er naturmæssige forhold der ændrer på vilkårene for virksomhedens fortsatte indretning og drift.

Nærmeste område med høj naturværdi er endvidere lokaliseret mere end 200 m sydvest for anlægget.

Allerød Kommune vurderer således at hverken nærmeste habitatområde eller øvrig natur i området vil blive væsentligt påvirket af placering og drift af virksomheden.

9.12 Egenkontrol

Vilkårene for kontrol og egenkontrol er fastsat efter Miljøstyrelsens standardvilkår.

9.13 Ophør

Bekendtgørelsens standardvilkår fastsætter vilkår om at virksomheden ved driftsophør skal træffe de nødvendige foranstaltninger for at undgå forureningsfare og for at efterlade stedet i tilfredsstillende tilstand.

9.14 Samlet vurdering

Allerød Kommunes vurderer, at virksomheden har forebygget og begrænset forureningen ved anvendelse af BAT. Det vurderes også at virksomheden efter ansøgningen kan drives på stedet uden at påføre omgivelserne væsentlig forurening.

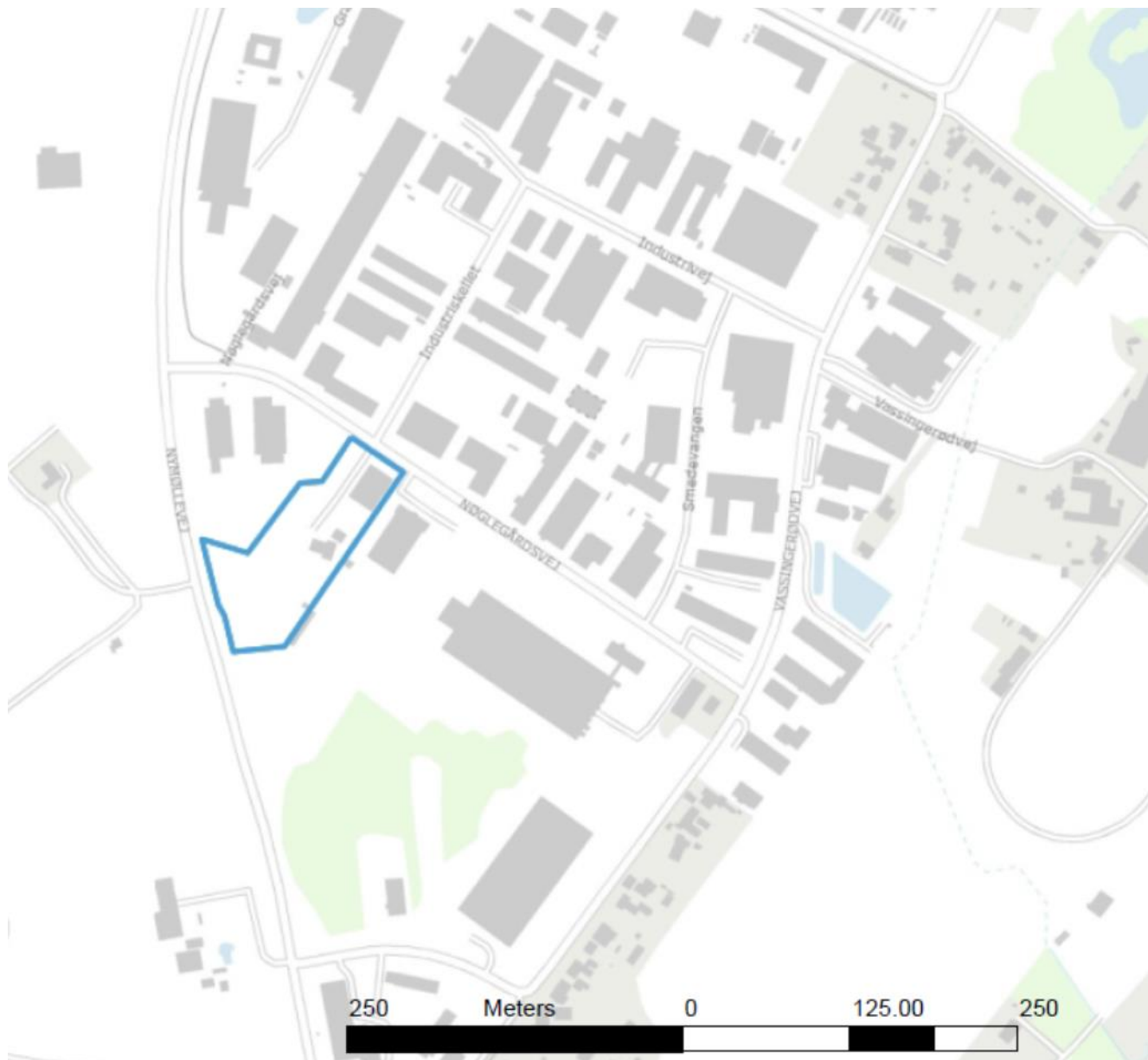
Det vurderes, at DK Beton A/S ved overholdelse af de opstillede vilkår, herunder de benyttede standardvilkår, vil være miljømæssigt på niveau med tilsvarende virksomheder inden for betonbranchen. Det vurderes også at virksomheden har tilstrækkeligt fokus på reduktion af virksomhedens støj-, og støvpåvirkning samt virksomhedens øvrige påvirkninger af det eksterne miljø.

10 Bilag

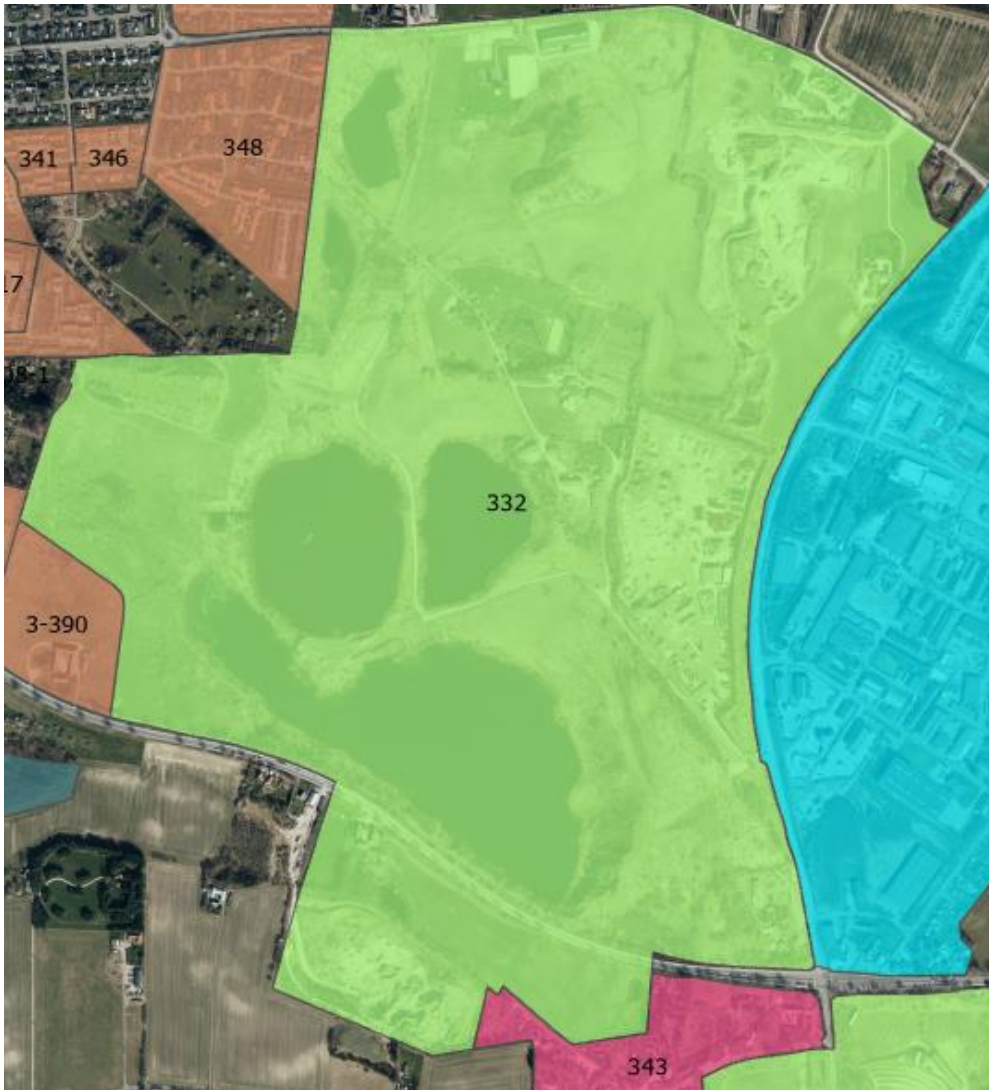
Bilag 1. Luftfoto over lokalplanområdet i Vassingerøds afgrænsning og dets nærmeste omgivelser.



Bilag 2. Placering af DK Beton A/S inden for erhvervsområdet.



Bilag 3. Rekreativt område omkring Lyngre Grusgrav.



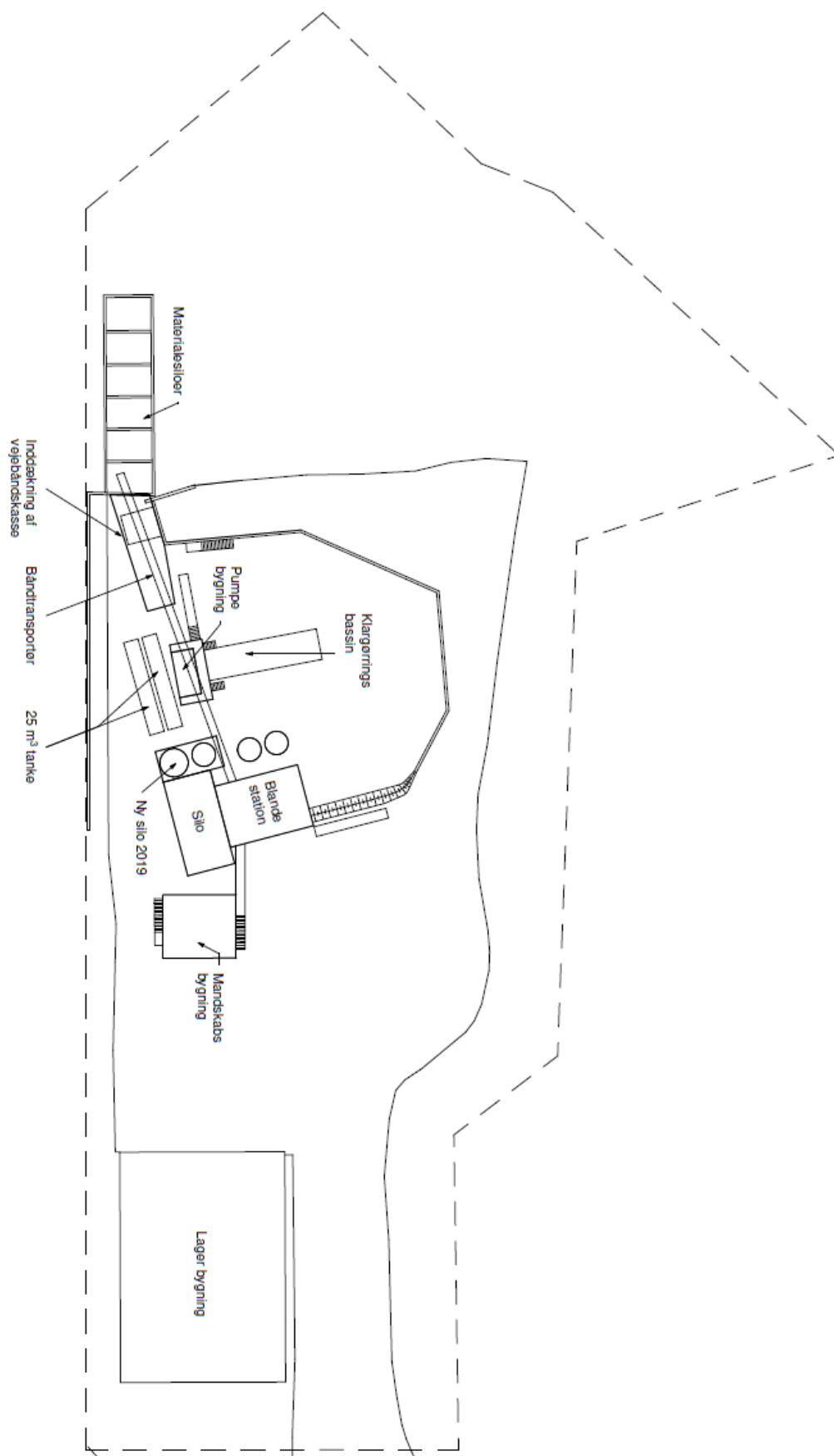
Plandata

Lokalplaner

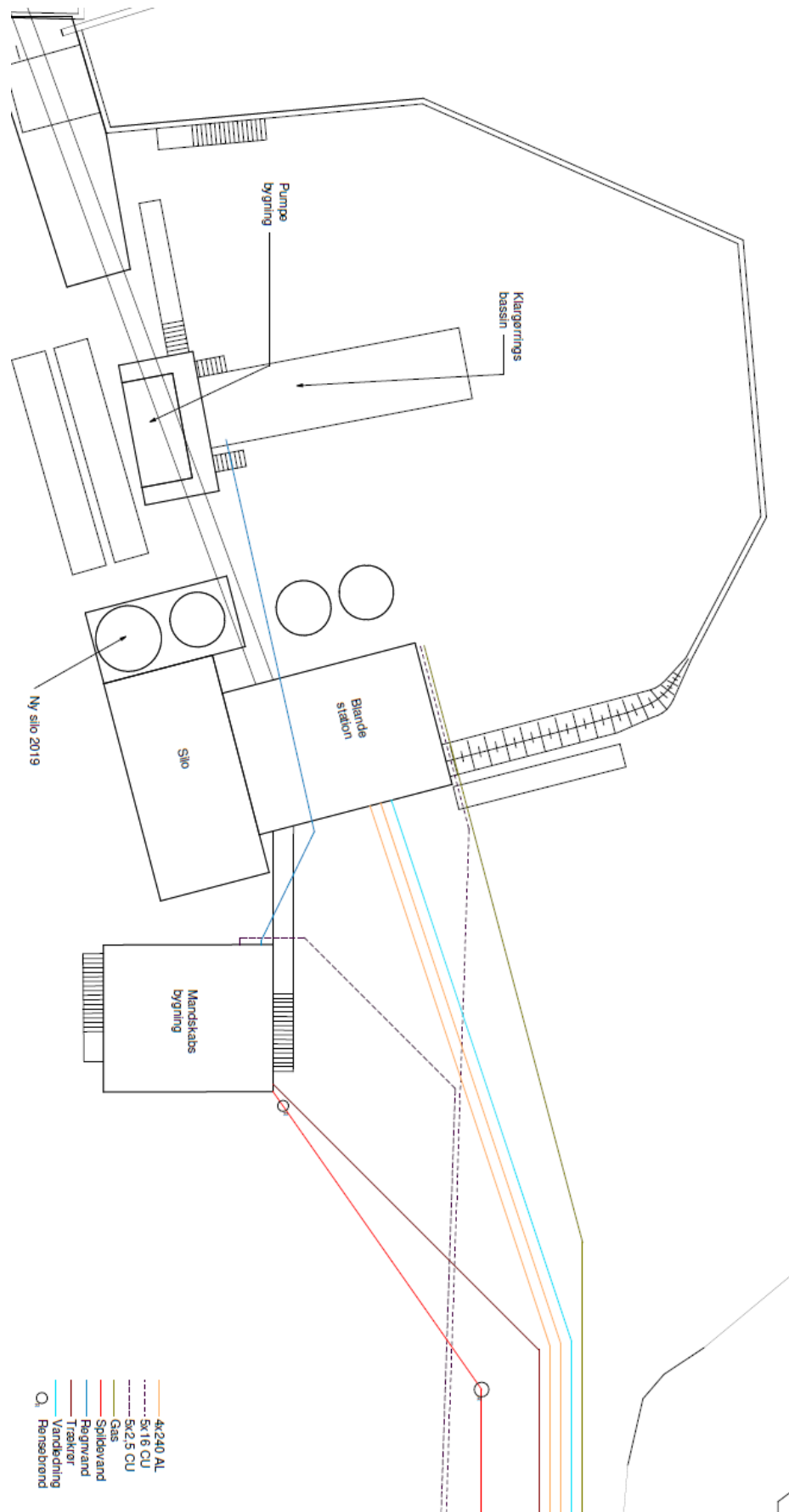
Lokalplan vedtaget

-  Andet
-  Blandet bolig og erhverv
-  Boligområde
-  Centerområde
-  Erhvervsområde
-  Landområde
-  Område til offentlige formål
-  Rekreativt område
-  Sommerhusområde
-  Tekniske anlæg

Bilag 4. Oversigtsplan over betonblandeanlægget.



Bilag 5. Kloaktegning.



- 4x240 AL
- 5x16 CU
- 5x2.5 CU
- Vandledning
- Gas
- Sjældervand
- Regnvand
- Traktor
- Rensningsbrønd